



**Beteiligungsbericht  
Stadt Geretsried  
Geschäftsjahr 2023**

*Stand Juni 2025*



## Vorwort

Die Stadt Geretsried legt den Beteiligungsbericht über die Entwicklung der von der Stadt Geretsried direkt oder indirekt gehaltenen Beteiligungen zur Erhöhung der Transparenz hinsichtlich der Beteiligungsstruktur als auch hinsichtlich der Erfüllung des öffentlichen Zwecks, der von den Beteiligungen verfolgt wird, vor. Die Berichterstattung erfolgt in Anlehnung an das Berichtserfordernis für Beteiligungen an Unternehmen in einer Privatrechtsform des Art. 94 Abs. 3 GO auf freiwilliger Basis. Die wesentliche Beteiligung Stadtwerke Geretsried KU ist in einer Rechtsform des öffentlichen Rechts und begründet damit keine zwingende Berichtspflicht.

Geretsried, den 27.06.2025

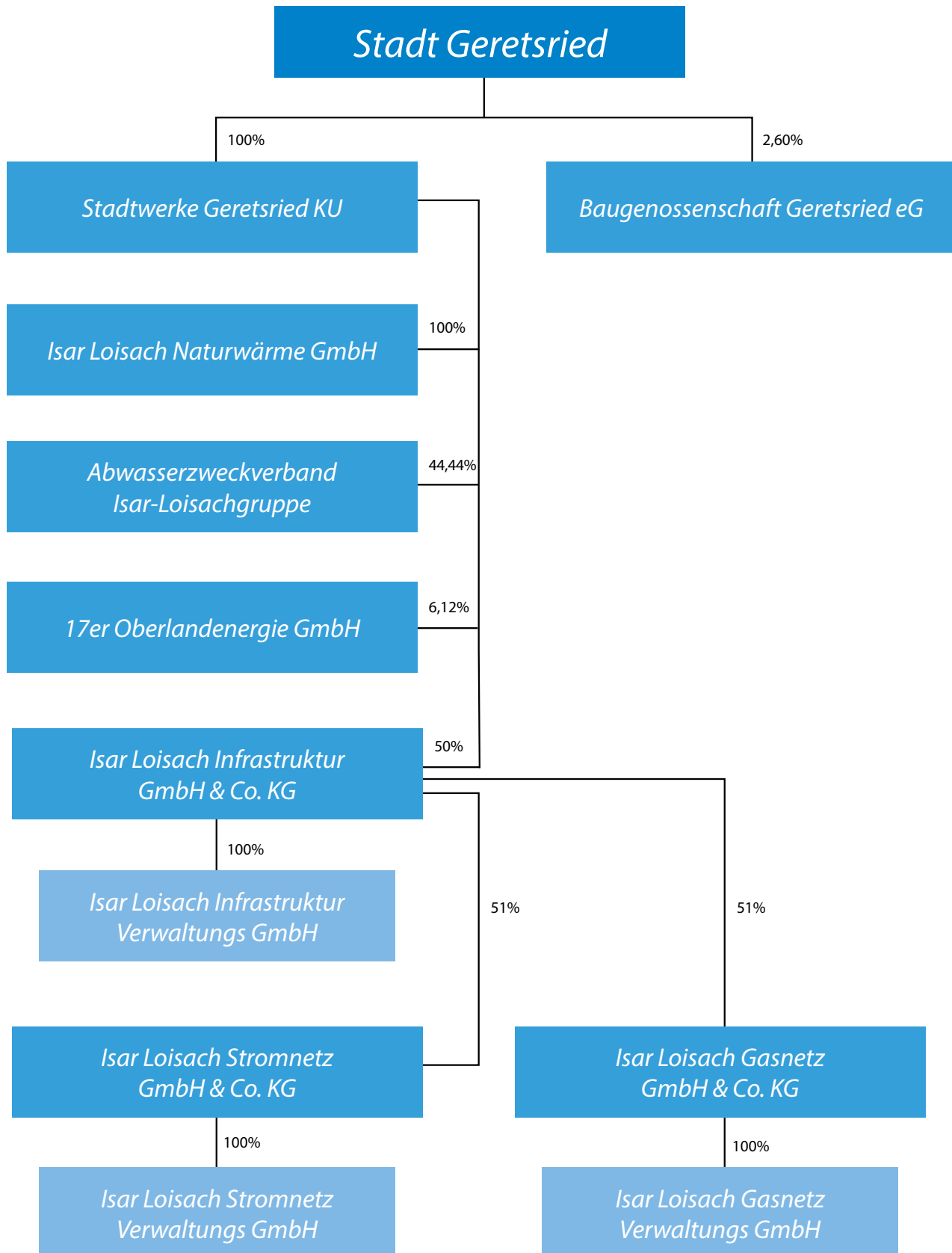
Erster Bürgermeister

# Inhalt

Inhalt	Seite
Vorwort	2
1. Organigramm der Beteiligungen der Stadt Geretsried	4
2. Gesamtübersicht der Beteiligungen der Stadt Geretsried	5
3. Einzeldarstellung der wesentlichen Beteiligungen	7
3.1 Kommunalunternehmen Stadtwerke Geretsried	7
3.1.1 Gesellschaftsrechtliche Grundlagen	7
3.1.2 Ertragslage	8
3.1.3 Eigenkapitalausstattung	9
3.1.4 Verbindlichkeitsstruktur	9
3.1.5 Anlagevermögen	10
3.1.6 Wirtschaftliche Lage und Geschäftsverlauf	10
3.1.7 Wesentliche Chancen und Risiken der künftigen Entwicklung	11
3.2 Beteiligungen der Stadtwerke Geretsried	12
3.2.1 Abwasserzweckverband (AZV) Isar-Loisachgruppe	12
3.2.1.1 Verwaltungshaushalt	13
3.2.1.2 Vermögenshaushalt	14
3.2.1.3 Umlagen	16
3.2.1.4 Schulden	16
3.2.2 17er Oberlandenergie GmbH	17
3.2.2.1 Gesellschaftsrechtliche Grundlagen	17
3.2.2.2 Ertragslage	18
3.2.2.3 Eigenkapitalentwicklung	19
3.2.2.4 Fremdkapitalentwicklung	19
3.2.2.5 Wirtschaftliche Lage und Geschäftsverlauf	20
3.2.2.6 Wesentliche Chancen und Risiken künftiger Entwicklungen	20
3.2.3 Isar Loisach Gesellschaften	21
3.2.3.1 Isar Loisach Infrastruktur GmbH & Co. KG	21
3.2.3.2 Isar Loisach Infrastruktur Verwaltungs GmbH	23
3.2.3.3 Isar Loisach Stromnetz GmbH & Co. KG	25
3.2.3.4 Isar Loisach Stromnetz Verwaltungs GmbH	27
3.2.3.5 Isar Loisach Gasnetz GmbH & Co. KG	29
3.2.3.6 Isar Loisach Gasnetz Verwaltungs GmbH	32
3.2.4 Isar Loisach Naturwärme GmbH	34

# 1. Organigramm der Beteiligungen der Stadt Geretsried

Folgende Beteiligungsstruktur besteht in der Stadt Geretsried zum 31.12.2023 für Beteiligungen > 2 % Anteil:



## 2. Gesamtübersicht der Beteiligungen der Stadt Geretsried

Bezeichnung des Unternehmens	Anteil am Stammkapital bzw. Eigenkapital*		Gehaltene Anteile	
	EUR	%	Direkt	Indirekt
Stadtwerke Geretsried Kommunalunternehmen	3.835.000	100,00	■	
Abwasserverband Isar-Loisachgruppe	nicht ausgewiesen, da kameralistisch	44,44		■
Isar Loisach Naturwärme GmbH	25.000	100,00		■
Isar Loisach Infrastruktur GmbH & Co. KG	4.262.372	50,00		■
Isar Loisach Infrastruktur Verwaltungs GmbH	12.500	50,00		■
Isar Loisach Stromnetz GmbH & Co. KG	2.652.000	51,00		■
Isar Loisach Stromnetz Verwaltungs GmbH	12.750	51,00		■
Isar Loisach Gasnetz GmbH & Co. KG	1.662.239	51,00		■
Isar Loisach Gasnetz Verwaltungs GmbH	12.750	51,00		■
17er Oberlandenergie GmbH	15.000	6,12		■
Baugenossenschaft Gerestried eG	52.000	2,60	■	
Baugenossenschaft Wolfratshausen eG	550		■	
Genossenschaftsanteile Münchner Bank eG	50		■	
Geschäftsanteile VR Bank München Land eG	200		■	
Geschäftsanteile Raiffeisenbank Isar-Loisachtal eG	53		■	
Dorfladen Gelting	1.800	pauschal	■	
Bürgerstiftung Energiewende Oberland	1.000	pauschal	■	
Stiftung für Kinder und Jugendliche	1.000	pauschal	■	

\*) bei den Personengesellschaften in der Rechtsform einer KG wird gemäß § 271 Abs. 1 S.3 HGB der Anteil am gesamten Eigenkapital ausgewiesen.



## 3. Einzeldarstellung der wesentlichen Beteiligungen

Nachfolgend werden Angaben zu Beteiligungen mit einem Anteilsbesitz von mehr als 5 Prozent gemacht.

### 3.1 Kommunalunternehmen Stadtwerke Geretsried

#### 3.1.1 Gesellschaftsrechtliche Grundlagen

Firma:	Stadtwerke Geretsried Kommunalunternehmen
Sitz und Handelsregister:	Geretsried, Amtsgericht München, HRA 99458
Rechtsform:	Die Stadtwerke Geretsried (SWG) sind ein Kommunalunternehmen (KU) und damit eine Anstalt des öffentlichen Rechts. Sie werden als solches nach der Verordnung über Kommunalunternehmen (KUV) geführt. Nach diesen Bestimmungen sind die Stadtwerke Geretsried KU organisatorisch und finanziell ein gesondertes wirtschaftliches Unternehmen mit eigener Rechtspersönlichkeit.
Gegenstand:	Der Gegenstand des Kommunalunternehmens ist die Versorgung mit Trink-, Brauch- und Löschwasser, die Entwässerung der Stadt, soweit nicht der Abwasserzweckverband Isar-Loisachgruppe zuständig ist, die Energieversorgung und Breitband-Kommunikation sowie die Errichtung und der Betrieb von Einrichtungen des Bäderwesens.
Satzung:	Die Unternehmenssatzung für das Kommunalunternehmen Stadtwerke Geretsried datiert vom 24.11.2020.
Zusammensetzung der Organe der Gesellschaft:	Die Organe der Gesellschaft sind satzungsgemäß der Vorstand, bestehend aus einer Person und der Verwaltungsrat als oberstes Kontrollorgan bestehend aus 10 Personen. Dem Vorstand obliegt die Leitung des Kommunalunternehmens. Er vertritt die Gesellschaft nach außen. Der aktuelle Vorstand ist <b>Herr Jan Dühning</b> . Der aktuelle Vorsitzende des Verwaltungsrates ist <b>Herr Michael Müller</b> , Erster Bürgermeister der Stadt Geretsried.
Bezüge des Vorstands:	Auf die Nennung der Bezüge des Vorstands wurde mit Verweis auf die Regelungen des § 286 Abs. 4 HGB verzichtet.
Stammkapital:	Das vollständig eingezahlte Stammkapital beträgt 3.835.000 EUR. Alleiniger Anteilseigner ist die Stadt Geretsried.
Rechnungslegung:	Gemäß Art. 107 GO Bay sowie § 22 der Verordnung über Kommunalunternehmen sind der Jahresabschluss und der Lagebericht nach den für große Kapitalgesellschaften geltenden Vorschriften aufzustellen.
Prüfung:	Das Kommunalunternehmen hat für den Jahresabschluss 2023 und den Lagebericht für das Geschäftsjahr vom 01. Januar bis 31. Dezember 2023 einen uneingeschränkten Bestätigungsvermerk der SWMP PartGmbH Wirtschaftsprüfungsgesellschaft Mertl - Hundseder – Guggemos – Schwarzmann - Schwab, Augsburg am 09. Dezember 2024 erhalten.

### 3.1.2 Ertragslage

Die Entwicklung der Ertragslage im Beobachtungszeitraum 2020-2023 zeigt folgendes Bild:

	2023	2022	2021	2020
<b>Umsatzerlöse</b>	<b>EUR</b>	<b>EUR</b>	<b>EUR</b>	<b>EUR</b>
Trinkwasserversorgung	2.986.593	3.030.960	3.063.290	3.079.151
Brauchwasserversorgung	291.952	290.642	306.732	246.470
Abwasserentsorgung	4.695.823	4.830.121	5.027.099	3.965.169
Energie	656.492	527.036	621.678	459.540
Hallenbad	909.649	686.287	136.348	-
Gemeinsames	462	16.394	15.183	16.353
<b>Umsatzerlöse gesamt</b>	<b>9.540.973</b>	<b>9.381.440</b>	<b>9.170.330</b>	<b>7.766.683</b>
Bestandsveränderungen	-	-	-	-
Aktivierete Eigenleistungen	5.435	76.069	7.191	14.502
<b>Gesamtleistung</b>	<b>9.546.408</b>	<b>9.457.509</b>	<b>9.177.521</b>	<b>7.781.185</b>
Ordentliche betriebliche Erträge	1.307.869	937.937	859.444	133.134
Materialaufwand	-1.475.096	-1.469.688	-1.159.616	-786.780
<b>Rohergebnis</b>	<b>9.379.180</b>	<b>8.925.758</b>	<b>8.877.349</b>	<b>7.127.539</b>
Personalaufwand	-2.783.713	-2.658.645	-2.469.089	-2.106.245
Abschreibungen	-3.210.827	-3.086.773	-2.330.072	-2.386.746
Fremdleistungen / Umlagen	-1.304.631	-1.634.600	-1.444.271	-1.468.234
Übriger Aufwand	-1.081.628	-922.080	-1.003.197	-1.023.344
Ertragsunabhängige Steuern	-5.592	-2.921	-3.478	-5.314
<b>Betriebsergebnis</b>	<b>992.78</b>	<b>620.739</b>	<b>1.627.242</b>	<b>137.656</b>
Zins-/Beteiligungserträge	218.065	3.031	7.565	424
Zinsaufwendungen	-226.913	-238.150	-276.786	-298.047
<b>Finanzergebnis</b>	<b>-8.848</b>	<b>-235.119</b>	<b>-269.220</b>	<b>-297.623</b>
<b>Geschäftsergebnis</b>	<b>983.941</b>	<b>385.619</b>	<b>1.358.022</b>	<b>-159.967</b>
Ertragssteuern	124.994	-376.988	-493.140	-167.124
<b>Jahresüberschuss / Jahresfehlbetrag</b>	<b>1.108.936</b>	<b>8.632</b>	<b>864.882</b>	<b>-327.093</b>

Daraus leiten sich folgende Ertragskennzahlen ab:

Ertragskennzahlen	2023	2022	2021	2020
<b>Steuerquote (zu Geschäftsergebnis)</b>	<b>12,7%</b>	<b>97,8%</b>	<b>36,3%</b>	<b>104,5%</b>
<b>Vorsteuerergebnisquote (zu Umsatzerlösen)</b>	<b>10,3%</b>	<b>4,1%</b>	<b>14,8%</b>	<b>-2,1%</b>
<b>Eigenkapitalrendite</b>	<b>3,38%</b>	<b>0,03%</b>	<b>2,8%</b>	<b>-1,6%</b>

Es wurden in den Geschäftsjahren keine Ergebnisse an die Gesellschafter abgeführt, sondern die erwirtschafteten Jahresüberschüsse wurden zur Verstärkung des Eigenkapitals auf neue Rechnung vorgetragen. Der Jahresüberschuss erhöht in diesem Geschäftsjahr das Eigenkapital.

### 3.1.3 Eigenkapitalausstattung

Die Stadtwerke verfügen über eine ausgesprochen hohe Eigenkapitalausstattung, was für die Substanzstärke des Kommunalunternehmens spricht:

	31.12.2023		31.12.2022		31.12.2021		31.12.2020	
Passiva	TEUR		TEUR		TEUR		TEUR	
<b>Eigenkapital/ EK-Quote</b>	<b>32.841</b>	<b>63,3%</b>	<b>31.732</b>	<b>59,9%</b>	<b>30.968</b>	<b>58,7%</b>	<b>19.960</b>	<b>48,1%</b>

Das Eigenkapital wurde in 2023 infolge des Jahresergebnisses in Höhe von 1.109 TEUR erhöht.

### 3.1.4 Verbindlichkeitsstruktur

Das Fremdkapital ist in folgenden Positionen ausgewiesen:

	31.12.2023		31.12.2022		31.12.2021		31.12.2020	
Passiva	TEUR		TEUR		TEUR		TEUR	
<b>Eigenkapital/ EK-Quote</b>	<b>32.841</b>	<b>63,3%</b>	<b>31.732</b>	<b>59,9%</b>	<b>30.968</b>	<b>58,7%</b>	<b>19.960</b>	<b>48,1%</b>
<b>Mittel-/langfristiges Fremdkapital</b>								
Pensionsrückstellungen	1.679	3,2%	1.656	3,1%	1.584	3,0%	1.425	3,4%
Mittel-/langfristige Darlehen	11.131	21,4%	12.608	23,8%	13.103	24,8%	13.570	32,7%
Gesellschafterverbindlichkeiten	1.972	3,8%	2.591	4,9%	2.591	4,9%	3.028	7,3%
<b>Langfristige Finanzierungsquote</b>	<b>14.782</b>	<b>28,5%</b>	<b>16.855</b>	<b>31,8%</b>	<b>17.278</b>	<b>32,8%</b>	<b>18.023</b>	<b>43,4%</b>
<b>Kurzfristige Verbindlichkeiten und Rückstellungen</b>								
Steuerrückstellungen	0	0,0%	503	0,9%	238	0,5%	0	0,0%
Sonstige Rückstellungen	1.085	2,1%	1.382	2,6%	1.019	1,9%	680	1,6%
Banken	1.846	3,6%	912	1,7%	570	1,1%	706	1,7%
Gesellschafterverbindlichkeiten	386	0,7%	78	0,1%	459	0,9%	745	1,8%
Lieferanten	470	0,9%	834	1,6%	1.179	2,2%	574	1,4%
Sonstige kurzfristige Passiva, RAP	488	0,9%	654	1,2%	1.046	2,0%	818	2,0%
<b>Kurzfristige Finanzierungsquote</b>	<b>4.275</b>	<b>8,2%</b>	<b>4.363</b>	<b>8,2%</b>	<b>4.511</b>	<b>8,6%</b>	<b>3.523</b>	<b>8,5%</b>
	<b>51.898</b>	<b>100,0%</b>	<b>52.950</b>	<b>100,0%</b>	<b>52.757</b>	<b>100,0%</b>	<b>41.506</b>	<b>100,0%</b>

Folgende Fremdmittelquoten ergeben sich zusammenfassend daraus:

	31.12.2023		31.12.2022		31.12.2021		31.12.2020	
<b>Fremdkapitalquote gesamt</b>	<b>36,7%</b>		<b>40,1%</b>		<b>41,3%</b>		<b>51,9%</b>	
<b>Langfristige Fremdkapital-Quote</b>	<b>28,5%</b>		<b>31,8%</b>		<b>32,8%</b>		<b>43,4%</b>	
<b>Kurzfristige Fremdkapital-Quote</b>	<b>8,2%</b>		<b>8,2%</b>		<b>8,6%</b>		<b>8,5%</b>	

Die mittel- und langfristigen Darlehen wurden plangemäß um 1.477 TEUR zurückgeführt, das kurzfristige Fremdkapital hat sich gegenüber dem Vorjahr um 88 TEUR vermindert. Ursächlich hierfür sind insbesondere gesunkene Rückstellungen. Bei der Auflösung der Steuerrückstellungen macht sich insbesondere die Abwicklung der gebildeten Rückstellungen aufgrund der Betriebsprüfung für die Jahre 2017 bis 2019 bemerkbar. Der Rückgang der sonstigen Rückstellungen resultiert größtenteils aus der geringeren Rückstellung für Konzessionsabgaben. Beim gegenläufigen Anstieg der kurzfristigen Bank- und Gesellschafterverbindlichkeiten macht sich der gestiegene kurzfristige Anteil dieser Verbindlichkeiten bemerkbar – insgesamt wurden die Darlehensverbindlichkeiten dagegen zurückgeführt.

### 3.1.5 Anlagevermögen

Entsprechend ihrem Geschäftszweck ist die Gesellschaft stark im Bereich der Sachanlagen investiert:

	31.12.23		31.12.22		31.12.21		31.12.20	
Aktiva	TEUR		TEUR		TEUR		TEUR	
<b>Anlagevermögen</b>								
Immaterielle Vermögensgegenstände	7.818	14,8%	7.826	14,8%	7.741	14,7%	7.343	17,7%
Sachanlagen	44.531	84,1%	46.079	87,0%	46.947	89,0%	36.746	88,5%
abzgl. Zuschüsse	-11.636	-22,0%	-11.204	-21,2%	-11.413	-21,6%	-11.546	-27,8%
Finanzanlagen	4.302	8,1%	4.277	8,1%	3.593	6,8%	446	1,1%
<b>Anlageintensität</b>	<b>45.015</b>	<b>85,0%</b>	<b>46.978</b>	<b>88,7%</b>	<b>46.868</b>	<b>88,8%</b>	<b>32.989</b>	<b>79,5%</b>

### 3.1.6 Wirtschaftliche Lage und Geschäftsverlauf

Maßgeblich für die Erfüllung des kommunalen Zwecks sind die erzielten Einnahmen aus bestehenden Dienstleistungsvereinbarungen mit dem Endverbraucher basierend auf den Verbrauchsmengen in den unterschiedlichen Sparten Trinkwasser, Brauchwasser, Abwasser, Energie und Hallenbad.

Folgende Umsatzerlöse konnten im Rahmen der Geschäftstätigkeit in den einzelnen Sparten erzielt werden:

Umsatzerlöse nach Sparten (TEUR)	31.12.23	31.12.22	31.12.21	31.12.20
Trinkwasserversorgung	2.987	3.038	3.070	3.087
Brauchwasserversorgung	292	291	307	246
Abwasserentsorgung	4.702	4.838	5.034	3.973
Energie	656	527	622	460
Hallenbad	910	687	137	1
<b>Gesamt</b>	<b>9.547</b>	<b>9.381</b>	<b>9.170</b>	<b>7.767</b>

Um dafür die eingesetzten Sachanlagen zu erhalten bzw. auszubauen, wurden Investitionen in immaterielle Vermögensgegenstände und Sachanlagen in nachfolgender Höhe vorgenommen:

Investitionen (TEUR)	31.12.23	31.12.22	31.12.21	31.12.20
Gemeinsames	98	37	29	23
Trinkwasserversorgung	589	745	647	196
Abwasserentsorgung	888	988	1.204	1.130
Energie	-	-	1	51
Hallenbad	82	533	442	9
Finanzanlagen	25	684	3.147	431
<b>Gesamt</b>	<b>1.682</b>	<b>2.987</b>	<b>5.470</b>	<b>1.840</b>

### 3.1.7 Wesentliche Chancen und Risiken der künftigen Entwicklung

Die Gesellschaft sieht in ihre **Chancen** für eine weitere Ausweitung ihres Geschäfts in verschiedenen Projekten und Aktivitäten. Insbesondere zu nennen sind:

- Die dynamische städtebauliche Entwicklung der Stadt Geretsried mit ehrgeizigen Plänen hinsichtlich der **Verdichtung und der Neuschaffung von Wohn- und Gewerbegebieten**;
- die Übernahme der Konzessionen für die **Strom – und Gasnetze** der Stadt Geretsried für stabile und wachsende Ertragschancen;
- die weitere Versorgung mit **Brauchwasser**, um daraus auch die Trinkwasserkontingente frei zu halten von Bedarfen, welche auch mit Wasser niedrigerer Qualitätsanforderungen befriedigt werden können;
- die Erhöhung der Auslastung des **Heizkraftwerks** zur Wärmeerzeugung und Wärmelieferung an neue Abnehmer, auch u.a. an das Hallenbad als größten Abnehmer;
- die Umverteilung und damit der gerechteren Gebührenbelastung zwischen Haushalten und Gewerbe im Bereich der Abwasserversorgung infolge der Einführung des **Starkverschmutzungszuschlags**;
- die Fortsetzung der **Ortung und Beseitigung von Leckagen** zur Reduzierung von Wasserverlusten und zur Verbesserung und Aufrechterhaltung der Netzqualität im Kanalsystem und damit die Einsparung von Kosten;
- erhöhte Effizienz und Produktivität durch eigene **IT- und Kommunikationsinfrastruktur**, Ausbau der Digitalisierung (z.B. Funkzähler) eröffnet große Optimierungspotenziale;
- die geplante Errichtung des mittels **Geothermie** gespeisten Fernwärmenetzes bietet die Chance, einen tragfähigen Geschäftsbereich zu etablieren und eine klimafreundliche, grundlastfähige und autarke Wärmeversorgung für den Standort zu etablieren. Dies wäre im Hinblick auf Klimafreundlichkeit und Unabhängigkeit der Wärmeversorgung ein Quantensprung und ein außerordentlicher Vorteil für den Wohn- und Gewerbebestandort Geretsried.

Als wesentliche **Risiken** haben die Stadtwerke insbesondere folgende Risikopotenziale identifiziert:

- **Ausfall von Ver- und Entsorgungsanlagen:** Obwohl die Wahrscheinlichkeit gering ist, besteht das Risiko eines Ausfalls solcher Anlagen;
- **Störungen im Versorgungsnetz:** Risiko Wird durch Frühwarnsysteme, Notfallpläne und regelmäßige Kontrollen als niedrig eingestuft;
- **Datensicherheitsrisiken:** Verbesserte IT-Sicherheit durch CISIS-12-Zertifizierung, aber weiterhin Überwachungsbedarf;
- **Trinkwasserentnahme und -versorgung:** Wachsender Trinkwasserbedarf durch Bevölkerungszuwachs könnte bestehende Förderkapazitäten übersteigen; mittelfristiger Bedarf zur Erweiterung oder Neuschaffung eines Trinkwassergewinnungsgebietes;
- **Gas:** Risiken im Gasbereich durch geplanten Ausstieg aus Gasversorgung und mögliche Regulierung; alternative Nutzungsszenarien werden geprüft;
- **Verwendung von Finanzinstrumenten:** Risiken durch Forderungen und Guthaben bei Banken bestehen grundsätzlich; konservative Finanzpolitik soll Risiken minimieren;
- **Zahlungsrisiken:** Erstellung von Liquiditätsplänen zur Absicherung gegen Liquiditätsrisiken; Ausfall- und Bonitätsrisiken werden durch Wertberichtigungen und Debitorenmanagement adressiert; effizientes Mahnwesen reduziert **Forderungsausfälle**.

Insgesamt werden alle Risiken sorgfältig verfolgt und überwacht. Aktuell wird das Risiko des Ausfalls von Anlagen als gering eingestuft. Regelmäßige Kontrollen und Überwachungen sichern ein schnelles Erkennen von drohenden Risiken und gewährleisten ein unverzügliches Handeln. Im Bereich Technik besteht ein Überwachungs- und Frühwarnsystem, das es ermöglicht, jederzeit schnell und effizient auf Störungen im Versorgungsnetz reagieren zu können.

## 3.2 Beteiligungen der Stadtwerke Geretsried

Das Kommunalunternehmen hält im Beobachtungszeitraum vier Beteiligungen, und zwar:

- Den Abwasserzweckverband (AZV) Isar-Loisachgruppe
- Die 17er Oberlandenergie GmbH
- Die Isar Loisach Infrastruktur GmbH & Co. KG
- Die Isar Loisach Naturwärme GmbH

### 3.2.1 Abwasserzweckverband (AZV) Isar-Loisachgruppe

Firma:	Abwasserzweckverband Isar-Loisachgruppe
Sitz:	Wolfratshausen
Rechtsform:	Der Zweckverband ist eine den gemeinnützigen Zwecken dienende Körperschaft des öffentlichen Rechts.
Gegenstand:	Der Zweckverband hat die Aufgabe, eine Abwassersammel- und Reinigungsanlage – Hauptsammler und Klärwerk – zu errichten, zu erweitern, zu betreiben und zu erhalten. Die Anlage ist als Schmutzwasserkanalisation zu betreiben.
Satzung:	Die Satzung des Verbandes datiert in der Fassung vom 23. Oktober 2024.
Zusammensetzung der Organe des Verbandes:	<p>Der Zweckverband wird durch seinen <u>Verbandsvorsitzenden</u> nach außen vertreten. Er leitet auch die Verbandsangelegenheiten.</p> <p>Der aktuelle <u>Verbandsvorsitzende</u> ist <b>Herr Dr. Manfred Fleischer</b>.</p> <p>Die <u>Verbandsversammlung</u> ist oberstes Beschlussorgan des Verbandes. Sie beschließt über alle Regelungsinhalte des § 13 der Satzung. Sie wählt u.a. den <u>Verbandsvorsitzenden</u>. Die Versammlung besteht aus 19 <u>Verbandsräten</u>.</p> <p>Der <u>Verbandsausschuss</u> besteht aus acht Mitgliedern. Neben dem <u>Verbandsvorsitzenden</u> und seinem Stellvertreter sind jeweils die ersten Bürgermeister der <u>Verbandsmitglieder</u> Mitglieder. Der <u>Verbandsausschuss</u> ist beschlussfähig über alle Angelegenheiten des Verbandes, zu treffenden Maßnahmen und abzuschließenden Geschäfte im Rahmen des § 18 der Satzung.</p>
Verbandsmitglieder:	Am Abwasserzweckverband (AZV) Isar-Loisachgruppe sind folgende Kommunen beteiligt: Stadtwerke Geretsried (44,44 %), Stadt Wolfratshausen (36,51 %), Gemeinde Egling (5,56 %), Gemeinde Icking (5,56 %), Gemeinde Königsdorf (4,76 %), Gemeinde Dietramszell (3,17 %).
Wirkungskreis:	Der räumliche Wirkungskreis des Zweckverbandes umfasst die Gebiete oder Ortsteile der Gemeinden, welche Mitglieder des Verbandes sind.
Deckung des Finanzbedarfs:	Zur Deckung des Finanzbedarfs des Verbandzwecks erhebt der Verband von den <u>Verbandsmitgliedern</u> Umlagen in Höhe der prozentualen Anteile am Verband. Ein sich ergebender, nicht gedeckter laufender Finanzbedarf wird auf die <u>Verbandsmitglieder</u> als Betriebskostenumlage umgelegt. Infolge der Umlageregelung besteht stets eine ausgeglichene Deckung. Überschüsse werden nicht erwirtschaftet.
Jahresrechnung:	Der <u>Verbandsvorsitzende</u> legt innerhalb von drei Monaten nach Abschluss des Rechnungsjahres die Jahresrechnung dem Prüfungsausschuss zur örtlichen Prüfung vor. Anschließend wird die Jahresrechnung von der <u>Verbandsversammlung</u> festgestellt.
Prüfung:	Die überörtliche Rechnungsprüfung erfolgt durch den Bayerischen Prüfungsverband öffentlicher Kassen in München.

### 3.2.1.1 Verwaltungshaushalt

Die Entwicklung des Verwaltungshaushalts im Berichtszeitraum 2020-2023 zeigt folgendes Bild:

	2023	2022	2021	2020
<b>Einnahmen aus Verwaltung und Betrieb</b>	<b>3.522.006</b>	<b>3.039.021</b>	<b>3.074.348</b>	<b>3.204.339</b>
Betriebskostenumlage	3.418.759	2.913.645	2.955.388	3.053.138
Fäkalieneinschüttung	12.671	16.180	29.849	67.612
Erstattungen Klärschlammbehandlung	30.157	44.892	34.884	22.183
Mieten und Pachten	49.265	55.211	40.706	47.966
Ersätze für Dienstleistungen	1.679	1.865	1.780	3.574
Zinseinnahmen	1.380	-	-	-
Einnahmen aus Verkauf	50	-	-	-
Vermischte Einnahmen	8.044	7.229	11.742	9.867
Zuweisungen und Zuschüsse für lfd. Zwecke	3.418.759	2.913.645	2.955.388	3.053.138
<b>Schuldendienstumlage</b>	<b>98.700</b>	<b>130.100</b>	<b>126.000</b>	<b>128.400</b>
<b>Summe der Einnahmen des Verwaltungshaushalts</b>	<b>3.620.706</b>	<b>3.169.122</b>	<b>3.200.348</b>	<b>3.332.739</b>
<b>Ausgaben</b>	<b>EUR</b>	<b>EUR</b>	<b>EUR</b>	<b>EUR</b>
<b>Personalausgaben</b>	<b>889.737</b>	<b>880.956</b>	<b>1.031.059</b>	<b>1.002.922</b>
<b>Sächlicher Verwaltungs- und Betriebsaufwand</b>	<b>2.505.321</b>	<b>2.029.338</b>	<b>1.920.593</b>	<b>2.083.716</b>
Unterhaltung der Grundstücke und bauliche Anlagen	258.874	159.481	73.011	304.946
Unterhaltung des sonstigen unbeweglichen Vermögens	18.368	15.602	33.465	39.887
Geräte, Ausstattungs- und Ausrüstungsgegenstände, sonstige Gebrauchsgegenstände	519.098	450.135	342.653	296.585
Mieten und Pachten	785	-	-	-
Bewirtschaftung der Grundstücke, baulichen Anlagen	9.272	2.378	3.430	3.353
Haltung von Fahrzeugen	32.115	23.765	23.908	18.415
Besondere Aufwendungen für Bedienstete	25.355	44.962	43.253	25.039
Weitere Betriebsausgaben, Verbrauchsmittel	1.380.976	1.099.537	1.180.945	1.193.667
Versicherungen	60.271	72.776	65.091	66.664
Geschäftsausgaben	195.611	155.601	151.575	132.324
Sonstige Ausgaben	4.597	5.101	3.261	2.837
<b>Abwasserabgabe</b>	<b>126.948</b>	<b>128.728</b>	<b>122.696</b>	<b>117.702</b>
<b>Zinsausgaben</b>	<b>2.396</b>	<b>13.476</b>	<b>20.929</b>	<b>25.840</b>
<b>Zuführung zum Vermögenshaushalt</b>	<b>96.304</b>	<b>116.624</b>	<b>105.071</b>	<b>102.560</b>
<b>Summe der Ausgaben des Verwaltungshaushalts</b>	<b>3.620.705</b>	<b>3.169.122</b>	<b>3.200.348</b>	<b>3.332.739</b>

### 3.2.1.2 Vermögenshaushalt

Die Entwicklung des Vermögenshaushalts im Berichtszeitraum 2020-2023 zeigt folgendes Bild:

	2023	2022	2021	2020
<b>Einnahmen</b>	<b>EUR</b>	<b>EUR</b>	<b>EUR</b>	<b>EUR</b>
Entnahme aus Rücklagen	-	-	942.411	976.764
Verkauf von beweglichen Sachen	-	-	179	2.385
Investitionsumlage	1.861.000	1.795.000	1.797.000	1.000.000
Zuführung vom Verwaltungshaushalt	96.304	116.624	105.071	102.560
<b>Summe der Einnahmen Vermögenshaushalt</b>	<b>1.957.304</b>	<b>1.911.624</b>	<b>2.844.660</b>	<b>2.081.709</b>

### 3.2.1.2 Vermögenshaushalt

	2023	2022	2021	2020
<b>Ausgaben</b>	<b>EUR</b>	<b>EUR</b>	<b>EUR</b>	<b>EUR</b>
Grunderwerb	-33.060	131.351	798.684	-
Zuführung zur Investitionsrücklage	142.622	8.521	-	-
Erwerb von beweglichen Sachen	111.085	234.658	74.699	175.387
Ersatzinvestitionen (Maschinen)	223.816	82.374	27.189	265.218
Ertüchtigung Prozeßleitsystem (PLS)	42.647	-	531	-
Ertüchtigung speicher-programmierbare Steuerung (SPS)	15.727	-	24.447	52.737
Überdachung Notstromaggregat	-	-	-	2.968
Erneuerung Blockheizkraftwerke	162.922	-	1.179	61.673
Erneuerung Gasbehälter	-	7.818	94.161	142.457
Sanierung Heizungsverteilung BG1	-	-	4.865	-
Fotovoltaik BG 2	-	-	9.600	1.532
Modernisierung der Datenfernübertragung	4.931	18.488	-	-
Sanierung Vorklärbecken	225.099	1.795	1.058.356	-
Sanierung Rechengebäude	-	682	39.836	82.934
Werkwohnungen	-	-	3.083	41.791
Ersatz Sandfang	67.303	45.335	92.536	129.960
Sanierung Bio-P Becken	92.768	298.217	14.942	10.985
Sanierung Nachklärbecken	6.975	250.308	126.722	341.095
Sanierung Schlammstapelbehälter	65.694	52.537	30.365	439.189
Sanierung Betriebsgebäude 1 Garagen und Werkstätten	65.062	20.955	2.080	29.772
Sanierung Faultürme, Pumpengebäude und Turm	-	-	32.598	183.241
Lagerhalle (Stadl)	14.971	344.069	25.809	-
Gelände & Versorgungsleitungen	108.963	61.207	186.915	-
Sanierung UV Anlage	76.709	82.414	55.910	-
Sanierung Sandfilter	76.553	45.255	27.524	-
Sanierung Belebungsbecken	33.634	109.096	7.571	-
Grünguthalle	7.345	-	-	-
Sanierung Hauptsammler Wolfratshausen	-	-	-	18.299
Sanierung Eindicker	349.913	-	-	-
<b>Zwischensumme Investitionen</b>	<b>1.861.678</b>	<b>1.795.079</b>	<b>2.739.602</b>	<b>1.979.236</b>
<b>Tilgungsausgaben Kredite</b>	<b>95.626</b>	<b>116.545</b>	<b>105.058</b>	<b>102.473</b>
<b>Summe der Ausgaben Vermögenshaushalt</b>	<b>1.957.304</b>	<b>1.911.624</b>	<b>2.844.660</b>	<b>2.081.709</b>

### 3.2.1.3 Umlagen

Im Berichtszeitraum 2020-2023 haben sich die Umlagen an die Verbandsmitglieder wie folgt ergeben:

	2023	2022	2021	2020
	EUR	EUR	EUR	EUR
<b>Betriebskostenumlage</b>	<b>3.418.759</b>	<b>2.913.645</b>	<b>2.955.388</b>	<b>3.053.138</b>
<b>Schuldendienstumlage</b>	<b>98.700</b>	<b>130.100</b>	<b>126.000</b>	<b>128.400</b>
<b>Investitionsumlage</b>	<b>1.861.000</b>	<b>1.795.000</b>	<b>1.797.000</b>	<b>1.000.000</b>
<b>Summe</b>	<b>5.378.459</b>	<b>4.838.745</b>	<b>4.878.388</b>	<b>4.181.538</b>

### 3.2.1.4 Schulden

Im Berichtszeitraum 2020-2023 hat sich die Höhe der Verbindlichkeiten wie folgt ergeben:

	2023	2022	2021	2020
	EUR	EUR	EUR	EUR
<b>Schuldenstand zum Ende des jeweiligen Jahres</b>				
<b>Kredite aus Kapitalmarktmitteln</b>	<b>147.953</b>	<b>243.579</b>	<b>360.123</b>	<b>465.181</b>

## 3.2.2 17er Oberlandenergie GmbH

### 3.2.2.1 Gesellschaftsrechtliche Grundlagen

Firma:	17er Oberlandenergie GmbH
Sitz und Handelsregister:	Die 17er Oberlandenergie GmbH hat ihren Sitz in Murnau am Staffelsee. Sie ist beim Registergericht München unter HRB 220729 eingetragen.
Rechtsform:	Die Gesellschaft ist eine juristische Person des Privatrechts in der Rechtsform einer Gesellschaft mit beschränkter Haftung.
Gegenstand:	Der Gesellschaft liegt das Geschäftsmodell zugrunde, eine sichere, wirtschaftliche und nachhaltige Energieversorgung der lokalen Bevölkerung und Wirtschaft, vorrangig im Bereich des Gesellschafterkreises, sicherzustellen.
Zusammensetzung der Organe:	Die Organe der Gesellschaft sind die Geschäftsführung als geschäftsführendes Organ und der Aufsichtsrat als Kontrollorgan. Die aktuellen Geschäftsführer sind <b>Herr Thomas Feistl</b> , Oberhausen und <b>Frau Stefanie Grill</b> , Oberhausen. Der Aufsichtsrat setzt sich aus dem Aufsichtsratsvorsitzenden und sieben Aufsichtsratsmitgliedern zusammen.  Der aktuelle Aufsichtsratsvorsitzende ist <b>Herr Walter Huber</b> , Geschäftsführer Stadtwerke Bad Tölz.
Bezüge des Vorstands:	Auf die Angaben wurde mit Verweis auf § 286 Abs. 4 HGB verzichtet.
Gezeichnetes Kapital:	Das vollständig eingezahlte gezeichnete Kapital beträgt 245.000 EUR. Der Gesellschafterkreis besteht aus den vier Stadtwerken Bad Tölz, Wolfratshausen, Penzberg und Geretsried sowie aus dem Markt Murnau und den im Wirkungskreis der Gesellschaft befindlichen Gemeinden.
Rechnungslegung:	Die juristische Person des Privatrechts in der Rechtsform einer Gesellschaft mit beschränkter Haftung stellt den Jahresabschluss und den Lagebericht nach den Rechnungslegungsvorschriften für Kapitalgesellschaften des Handelsgesetzbuches als auch ergänzend nach einzelnen Vorschriften des GmbH – Gesetzes auf.
Prüfung:	Die 17er Oberlandenergie GmbH hat für den Jahresabschluss 2023 und den Lagebericht für das Geschäftsjahr vom 01. Januar bis 31. Dezember 2023 einen uneingeschränkten Bestätigungsvermerk der I&E Audit GmbH Wirtschaftsprüfungsgesellschaft, Herrsching am Ammersee vom 28.06.2024 erhalten.

### 3.2.2.2 Ertragslage

Die Gesellschaft erwirtschaftete im Beobachtungszeitraum Jahresüberschüsse, welche zur Verstärkung des Eigenkapitals jährlich nach den Ergebnisverwendungsvorschlägen der Geschäftsführung thesauriert werden. Für das abgeschlossene Geschäftsjahr 2023 werden 4,0% der geleisteten Stammeinlagen an die Gesellschafter ausgeschüttet. Demzufolge wird so in den kommenden Jahren – sofern diese Entwicklung sich fortsetzt - die Eigenkapitalquote steigen.

Die Ertragslage hat sich im Beobachtungszeitraum 2020 bis 2023 wie folgt entwickelt:

	2023	2022	2021	2020
	EUR	EUR	EUR	EUR
Umsatzerlöse	45.532.955	25.732.100	23.195.718	22.072.114
sonstige betriebliche Erträge	185.707	13.782	1.433	6.356
Materialaufwand	-36.167.070	-23.289.826	-21.146.811	-20.533.213
<b>Rohergebnis</b>	<b>9.551.591</b>	<b>2.456.056</b>	<b>2.050.341</b>	<b>1.545.257</b>
Personalaufwand	-366.444	-376.244	-286.758	-202.330
Abschreibungen	-29.295	-29.326	-25.168	-25.824
sonstige betriebliche Aufwendungen	-3.749.365	-1.091.430	-863.838	-751.403
ertragsunabhängige Steuern	-	-28	-28	-28
<b>Betriebsergebnis</b>	<b>5.406.488</b>	<b>959.028</b>	<b>874.548</b>	<b>565.673</b>
Zinsen und ähnliche Erträge	50.594	1.180	925	587
Zinsen und ähnliche Aufwendungen	-	-592	-57	-1.059
<b>Finanzergebnis</b>	<b>50.594</b>	<b>588</b>	<b>868</b>	<b>-471</b>
<b>Geschäftsergebnis</b>	<b>5.457.082</b>	<b>959.616</b>	<b>875.416</b>	<b>565.202</b>
Ertragssteuern	-2.127.365	-276.125	-252.025	-163.894
<b>Jahresüberschuss</b>	<b>3.329.717</b>	<b>683.491</b>	<b>623.390</b>	<b>401.308</b>

Folgende Ertragskennzahlen haben sich daraus abgeleitet:

Ertragskennzahlen	31.12.23	31.12.22	31.12.21	31.12.20
<b>Steuerquote (zu Geschäftsergebnis)</b>	<b>38,98%</b>	<b>28,77%</b>	<b>28,79%</b>	<b>29,00%</b>
<b>Vorsteuerergebnisquote (zu Umsatzerlösen)</b>	<b>11,98%</b>	<b>3,73%</b>	<b>3,77%</b>	<b>2,56%</b>
<b>Eigenkapitalrendite</b>	<b>60,54%</b>	<b>31,36%</b>	<b>43,58%</b>	<b>49,26%</b>

### 3.2.2.3 Eigenkapitalentwicklung

Die Entwicklung des Eigenkapitals hat sich im Beobachtungszeitraum ergeben:

	31.12.23	31.12.22	31.12.21	31.12.20
	EUR	EUR	EUR	EUR
<b>Gezeichnetes Kapital</b>	245.000	245.000	190.000	190.000
<b>Kapitalrücklage</b>	18.480	18.480	-	-
<b>Gewinn-/verlustvortrag</b>	1.906.548	1.232.857	617.066	223.359
<b>Jahresüberschuss</b>	3.329.717	683.491	623.390	401.308
<b>Eigenkapital</b>	<b>5.499.745</b>	<b>2.179.828</b>	<b>1.430.457</b>	<b>814.666</b>
<b>Bilanzsumme</b>	<b>20.527.767</b>	<b>11.658.959</b>	<b>6.393.925</b>	<b>5.063.058</b>
<b>Eigenkapitalquote</b>	<b>26,79%</b>	<b>18,70%</b>	<b>22,37%</b>	<b>16,09%</b>
<b>Jahresüberschussquote</b>	<b>7,31%</b>	<b>2,66%</b>	<b>2,69%</b>	<b>1,82%</b>

Die Eigenmittelausstattung hat sich gegenüber dem Vorjahr deutlich verbessert, ist aber immer noch knapp bemessen! Sie kann sich jedoch in der Zukunft infolge künftiger Gewinnthesaurierungen weiter aufbauen.

### 3.2.2.4 Fremdkapitalentwicklung

Die Entwicklung des Fremdkapitals zeigte folgendes Bild:

	31.12.23	31.12.22	31.12.21	31.12.20
	EUR	EUR	EUR	EUR
<b>Rückstellungen</b>	4.805.122	369.275	218.357	133.950
<b>Verbindlichkeiten</b>	10.195.845	9.109.856	4.745.111	4.114.442
<b>Gesamtsumme Verpflichtungen</b>	<b>15.000.967</b>	<b>9.479.131</b>	<b>4.963.468</b>	<b>4.248.392</b>
<b>Bilanzsumme</b>	<b>20.527.767</b>	<b>11.658.959</b>	<b>6.393.925</b>	<b>5.063.058</b>
<b>Fremdkapitalquote</b>	<b>73,08%</b>	<b>81,30%</b>	<b>77,63%</b>	<b>83,91%</b>

Aufgrund der geringen Eigenkapitalausstattung weist die Gesellschaft noch einen hohen Verschuldungsgrad auf, die Fremdkapitalquote hat sich jedoch etwas verbessert.

Die vertraglichen Restlaufzeiten der Verbindlichkeiten in Höhe von 10.196 TEUR liegen unter einem Jahr. Die Verbindlichkeiten gegenüber Gesellschaftern resultieren wie im Vorjahr in voller Höhe aus Lieferungen und Leistungen. In den sonstigen Verbindlichkeiten sind Verbindlichkeiten aus Steuern in Höhe von 323 TEUR enthalten.

### 3.2.2.5 *Wirtschaftliche Lage und Geschäftsverlauf*

Im Geschäftsjahr 2023 wies die Gesellschaft insgesamt 18.170 Strom- und Gasverträge auf. Dies entspricht einem Zuwachs von 4,9% gegenüber dem Vorjahr.

Demzufolge stieg der Umsatz gegen über dem Vorjahr infolge höherer Absatzmengen deutlich an (+76,9%).

Auf der Ausgabenseite waren die Hauptposten die Materialausgaben für Stromeinkauf, Steuern, Abgaben und Netzentgelte, welche ebenfalls anstiegen, jedoch unter dem Anstieg der Umsatzerlöse blieben.

Der überdurchschnittlich hohe Jahresüberschuss liegt an den durch die Energiekrise erheblichen Preissteigerungen am Großhandelsmarkt für Energie, den Risikoaufschlägen für Kursschwankungen sowie den Bonitätsaufschlägen für eventuelle Zahlungsausfälle. Diese Effekte sind vorübergehend und spiegeln nicht die operative Leistung wider.

### 3.2.2.6 *Wesentliche Chancen und Risiken künftiger Entwicklungen*

Die Gesellschaft sieht ihre **Chancen** für eine weitere Ausweitung ihres Geschäfts in folgenden Bereichen:

- Frühzeitige Positionierung im Klimaschutz durch Lieferung von Ökostrom aus regionalem Wasserkraftwerk.
- Positive Markenwahrnehmung bietet Chancen, verlorene Kunden im Oberland zurückzugewinnen.
- Stabile Marktsituation ermöglicht Ausbau des Geschäfts mit Privat- und Gewerbekunden.
- Ausbau der erneuerbaren Energien im Oberland zur Nutzung der Chancen der Energiewende.
- Erhöhte Unabhängigkeit von fossilen Brennstoffen durch Förderung erneuerbarer Energien.
- Trend zur Dezentralisierung bietet erhebliche Wachstumschancen als Energiespezialist.
- Erweiterung des Angebots an PV-Anlagen und Speichern zur Nutzung der Dezentralisierung.
- Differenziertes Angebot von Ladelösungen für private und halböffentliche Bereiche nutzt Chancen im Elektromobilitätsmarkt.
- Unterstützung der Marke „EOberland“ durch steigendes Umweltbewusstsein und Sharing-Trend als ressourcenschonende Mobilitätsalternative.

Die **Risiken**, welche auf die Gesellschaft einen Einfluss haben können, sind von der Gesellschaft wie folgt beschrieben:

- Energiekrise führte zu potenziellen Risiken im Energie-Großhandel.
- Volatile Energiepreise stellen ein Risiko für die langfristige Beschaffung dar.
- Operative Risiken durch den Einsatz komplexer IT-Systeme und Verarbeitung von Massendaten.
- Technische Risiken in der Marktkommunikation durch Abhängigkeit von IT-Systemen.
- Finanzwirtschaftliche Risiken, z. B. Zahlungs- und Adressausfallrisiken.
- Risiko reduzierter Vertriebsmargen durch zunehmenden Wettbewerb.
- Abhängigkeit vom Dienstleister beim Energiedatenmanagement als Risikoquelle.

Die Gesellschaft hat mit Beginn des Strom- und Gasvertriebs ein Risikomanagementsystem eingeführt, welches einen wesentlichen Beitrag zur Steuerung des operativen Geschäfts liefert. Hierbei werden die Chancen und Risiken der Vertriebs- sowie der einzelnen Dienstleistungen identifiziert, dokumentiert, bewertet und gesteuert. Zu den aufgezählten Risiken hat die Gesellschaft jeweils Maßnahmen aufgesetzt, welche geeignet sind, die Risiken in ihrer Wirkung zu begrenzen und kontrollierbar zu machen.

## 3.2.3 Isar Loisach Gesellschaften

### 3.2.3.1 Isar Loisach Infrastruktur GmbH & Co. KG

Firma:	Isar Loisach Infrastruktur GmbH & Co. KG
Sitz und Handelsregister:	Der Sitz der Gesellschaft ist Geretsried. Sie ist beim Registergericht München unter HRA 112396 eingetragen.
Rechtsform:	Die Gesellschaft ist eine Kommanditgesellschaft, die mit einer GmbH kombiniert wird. Es handelt sich somit um eine Personengesellschaft. Die Kommanditisten sind mit je 50% und einer Einlage von je € 5.000 die Stadtwerke Geretsried Kommunalunternehmen und die Stadtwerke Wolfratshausen Anstalt des öffentlichen Rechts der Stadt Wolfratshausen. Es handelt sich somit um eine kommunale Kooperation.
Gegenstand:	Der Unternehmensgegenstand ist das Haben und Halten von Beteiligungen von Unternehmen, der Verteilung und Versorgung Dritter mit Energie sowie die Erzeugung, Beschaffung und der Vertrieb von Energie und Wärme, insbesondere im Bereich der erneuerbaren Energien sowie die Telekommunikation im Gebiet der Städte Geretsried und Wolfratshausen.
Zusammensetzung der Organe:	Kein eigenes Personal; Die Organe der Gesellschaft sind die Geschäftsführung, die Gesellschafterversammlung, die Kommanditistenversammlung und der Aufsichtsrat als Kontrollorgan. Die Geschäftsführung erfolgt durch die Isar Loisach Infrastruktur Verwaltungs GmbH, Geretsried. Diese besteht aus Herrn Jan Dühning (Vorstand Stadtwerke Geretsried) und Herrn Thomas Fritz (Vorstand Stadtwerke Wolfratshausen). Aufsichtsratsvorsitzender ist Herr Klaus Heilinglechner (Erster Bürgermeister der Stadt Wolfratshausen).

Im Berichtszeitraum 2020-2023 hat sich die Ertragslage wie folgt entwickelt:

	2023	2022	2021	2020
	EUR	EUR	EUR	EUR
sonstige betriebliche Erträge	-	-	-	-
sonstige betriebliche Aufwendungen	-35.448	-28.892	-29.333	-21.619
<b>Betriebsergebnis</b>	<b>-35.448</b>	<b>-28.892</b>	<b>-29.333</b>	<b>-21.619</b>
Erträge aus Beteiligungen	507.358	443.009	-	-
Ertragssteuern	-	-	-	-
<b>Jahresüberschuss/-fehlbetrag</b>	<b>471.910</b>	<b>414.117</b>	<b>-29.333</b>	<b>-21.619</b>

### 3.2.3.1 Isar Loisach Infrastruktur GmbH & Co. KG

Die Vermögenslage stellt sich auf der Aktivseite wie folgt dar:

	31.12.23	31.12.22	31.12.21	31.12.20
<b>Aktiva</b>	<b>EUR</b>	<b>EUR</b>	<b>EUR</b>	<b>EUR</b>
<b>Anlagevermögen</b>				
Anteile an verbundene Unternehmen	8.484.293	8.484.293	8.484.293	5.225.000
<b>Umlaufvermögen</b>				
Forderungen ggü. verb. Unternehmen	-	7.322	-	-
Sonstige Vermögensgegenstände	-	-	5.220	6.482
flüssige Mittel	544.570	427.267	14.552	430.944
	<b>544.570</b>	<b>434.589</b>	<b>19.772</b>	<b>437.426</b>
	<b>9.028.863</b>	<b>8.918.882</b>	<b>8.504.065</b>	<b>5.662.426</b>

Hier die Darstellung der Übersicht der Passiva:

<b>Passiva</b>	<b>EUR</b>	<b>EUR</b>	<b>EUR</b>	<b>EUR</b>
<b>Eigenkapital</b>				
Kapitalanteile der Kommanditisten	10.000	10.000	10.000	10.000
Rücklagen	8.489.743	8.489.743	7.120.840	426.000
Verlustvortrag	-	-50.952	-21.619	-
Jahresüberschuss/-fehlbetrag	471.910	414.117	-29.333	-21.619
	<b>8.971.653</b>	<b>8.862.908</b>	<b>7.079.888</b>	<b>414.381</b>
<b>Ausgleichsposten aktivierte eigene Anteile</b>				
	<b>25.000</b>	<b>25.000</b>	<b>25.000</b>	<b>25.000</b>

#### **Verbindlichkeiten und Rückstellungen**

Sonstige Rückstellungen	6.992	5.910	5.610	5.555
Verbindlichkeiten aus Lieferung und Leistung	-	-	-	50
Verbindlichkeiten gegenüber Kommanditisten	12.260	12.079	11.900	11.600
Verbindlichkeiten gegenüber Komplementärin	12.958	12.986	12.764	5.867
Sonstige Verbindlichkeiten	-	-	1.368.903	5.200.000
	<b>32.210</b>	<b>30.974</b>	<b>1.399.177</b>	<b>5.223.072</b>
	<b>9.028.863</b>	<b>8.918.882</b>	<b>8.504.065</b>	<b>5.662.453</b>

### 3.2.3.2 Isar Loisach Infrastruktur Verwaltungs GmbH

Firma:	Isar Loisach Infrastruktur Verwaltungs GmbH
Sitz und Handelsregister:	Der Sitz der Gesellschaft ist Geretsried. Sie ist beim Registergericht München unter HRB 256764 eingetragen.
Rechtsform:	Die Gesellschaft ist eine juristische Person des Privatrechts in der Rechtsform einer Gesellschaft mit beschränkter Haftung.
Gegenstand:	Persönlich haftende Gesellschafterin (Komplementärin) und Übernahme der Geschäftsführung der Isar Loisach Infrastruktur GmbH & Co. KG; für Geschäfte zwischen der Gesellschaft und der KG sind die Geschäftsführer umfassend von den Beschränkungen des § 181 BGB befreit. Die Gesellschaft ist zu 100% im Besitz der Isar Loisach Infrastruktur GmbH & Co. KG.
Zusammensetzung der Organe:	Verfügt über kein eigenes Personal; Die Organe der Gesellschaft sind die Geschäftsführung als geschäftsführendes Organ, diese besteht aus Herrn Jan Dühring (Vorstand Stadtwerke Geretsried) und Herrn Thomas Fritz (Vorstand Stadtwerke Wolfratshausen) und die Gesellschafterversammlung als Kontrollorgan.

Im Berichtszeitraum 2020-2023 hat sich die Ertragslage wie folgt entwickelt:

	2023	2022	2021	2020
	EUR	EUR	EUR	EUR
sonstige betriebliche Erträge	12.139	12.162	11.995	5.058
sonstige betriebliche Aufwendungen	-10.889	-10.912	-10.745	-4.225
<b>Betriebsergebnis</b>	<b>1.250</b>	<b>1.250</b>	<b>1.250</b>	<b>833</b>
Ertragssteuern	-198	-198	-197	-132
<b>Jahresüberschuss/-fehlbetrag</b>	<b>1.052</b>	<b>1.052</b>	<b>1.053</b>	<b>701</b>

### 3.2.3.2 Isar Loisach Infrastruktur Verwaltungs GmbH

Die Vermögenslage stellt sich auf der Aktivseite wie folgt dar:

	31.12.23	31.12.22	31.12.21	31.12.20
<b>Aktiva</b>	<b>EUR</b>	<b>EUR</b>	<b>EUR</b>	<b>EUR</b>
<b>Umlaufvermögen</b>				
Forderungen ggü. verbundene Unternehmen	12.958	12.986	12.764	5.867
flüssige Mittel	19.802	19.527	18.418	23.820
Sonstige Vermögensgegenstände	-	7.322	1.017	88
	<b>32.760</b>	<b>39.835</b>	<b>32.199</b>	<b>29.775</b>

Hier die Darstellung der Übersicht der Passiva:

	31.12.23	31.12.22	31.12.21	31.12.20
<b>Passiva</b>	<b>EUR</b>	<b>EUR</b>	<b>EUR</b>	<b>EUR</b>
<b>Eigenkapital</b>				
Gezeichnetes Kapital	25.000	25.000	25.000	25.000
Gewinn-/Verlustvortrag	2.807	1.755	701	-
Jahresgewinn	1.052	1.052	1.053	701
	<b>28.859</b>	<b>27.807</b>	<b>26.755</b>	<b>25.701</b>
<b>Verbindlichkeiten und Rückstellungen</b>				
Steuerrückstellung	396	396	329	132
Sonstige Rückstellungen	3.230	3.260	3.066	3.055
Verbindlichkeiten aus Lieferung und Leistung	-	-	14	50
Verbindlichkeiten ggü. verb. Unternehmen	-	7.322	-	27
sonstige Verbindlichkeiten	275	1.050	2.036	809
	<b>3.901</b>	<b>12.028</b>	<b>5.444</b>	<b>4.073</b>
	<b>32.760</b>	<b>39.835</b>	<b>32.199</b>	<b>29.774</b>

### 3.2.3.3 Isar Loisach Stromnetz GmbH & Co. KG

Firma:	Isar Loisach Stromnetz GmbH & Co. KG
Sitz und Handelsregister:	Der Sitz der Gesellschaft ist Wolfratshausen. Sie ist beim Registergericht München unter HRA 112207 eingetragen.
Rechtsform:	Die Gesellschaft ist eine Kommanditgesellschaft, die mit einer GmbH kombiniert wird. Es handelt sich somit um eine Personengesellschaft. Die Isar Loisach Stromnetz Verwaltungs GmbH, Wolfratshausen, ist als Komplementärin die persönlich voll haftende Gesellschafterin. Durch sie wurde keine Einlage geleistet. Ihr gezeichnetes Kapital beträgt € 25.000,00. Die Gesellschaft hält ihrerseits 100% der Anteile am Stammkapital der Komplementärin. Das Kommanditkapital beträgt € 10.000,00 und ist vollständig eingezahlt. Die Kommanditisten am Bilanzstichtag sind mit einem Kapitalanteil von 51% (€ 5.100,00) die Isar Loisach Infrastruktur GmbH & Co. KG und mit 49% (€ 4.900,00) die Bayernwerk Netz GmbH, Regensburg.
Gegenstand:	Der Unternehmensgegenstand ist das Haben und Halten, der Betrieb, die Instandhaltung und der Ausbau von Stromverteilnetzen in den Städten Geretsried und Wolfratshausen sowie damit verbundene Aktivitäten der Energieerzeugung und -versorgung. Das gehaltene Stromnetz der Städte Geretsried und Wolfratshausen wird verpachtet und operativ vom Pächter, der Bayernwerk Netz GmbH, betrieben. In der Gesellschaft werden vor allem Pächterträge generiert, welche eine hohe Sicherheit als Einnahme darstellen. Daneben wird vom Pächter des Stromnetzes, der Bayernwerk Netz GmbH, eine im Verhältnis zur verkauften Strommenge und der Einwohnerzahl stehende Konzessionsabgabe vereinnahmt, welche wiederum von der Gesellschaft selbst als Konzessionsnehmer an die Städte Geretsried und Wolfratshausen als Konzessionsgeber abzuführen ist.
Zusammensetzung der Organe:	Die Gesellschaft verfügt über kein eigenes Personal. Die Geschäftsführung wird von der Isar Loisach Stromnetz Verwaltungs GmbH wahrgenommen, deren Geschäftsführung sich wiederum aus drei Personen zusammensetzt (Herrn Jan Dühning - Vorstand Stadtwerke Geretsried, Herrn Thomas Fritz - Vorstand Stadtwerke Wolfratshausen und ein Vertreter der Bayernwerk Netz GmbH).

Im Berichtszeitraum 2020-2023 hat sich die Ertragslage wie folgt entwickelt:

	2023	2022	2021	2020
	EUR	EUR	EUR	EUR
Umsatzerlöse	2.417.132	2.528.960	1.198.786	-
Sonstige betriebliche Erträge	4.000	4.200	-	-
Abschreibungen	-435.765	-384.273	-362.712	-
sonstige betriebliche Aufwendungen	-1.236.754	-1.401.874	-87.065	-7.094
<b>Betriebsergebnis</b>	<b>748.613</b>	<b>747.013</b>	<b>749.009</b>	<b>-7.094</b>
Zinsen und ähnliche Aufwendungen	-52.901	-1.473	-7.196	-
Ertragssteuern	-48.667	-72.641	-67.825	-
<b>Jahresüberschuss/-fehlbetrag</b>	<b>647.046</b>	<b>672.900</b>	<b>673.988</b>	<b>-7.094</b>

### 3.2.3.3 Isar Loisach Stromnetz GmbH & Co. KG

Die Vermögenslage stellt sich auf der Aktivseite wie folgt dar:

	31.12.23	31.12.22	31.12.21	31.12.20
<b>Aktiva</b>	<b>EUR</b>	<b>EUR</b>	<b>EUR</b>	<b>EUR</b>
<b>Anlagevermögen</b>				
Grundstücke und Bauten	296.776	296.776	-	-
Maschinen und maschinelle Anlagen	6.377.922	6.152.429	5.420.989	4.142.424
Beteiligung GmbH & Co. KG an Komplementär-GmbH	25.000	25.000	25.000	25.000
<b>Umlaufvermögen</b>				
Forderungen ggü. verb. Unternehmen	50.994	436.693	83.040	-
Sonstige Vermögensgegenstände	92.794	-	40.197	663.166
Flüssige Mittel	142.578	-	79.077	108.438
	<b>6.986.064</b>	<b>6.910.898</b>	<b>5.648.304</b>	<b>4.939.028</b>

Hier die Darstellung der Übersicht der Passiva:

	31.12.23	31.12.22	31.12.21	31.12.20
<b>Passiva</b>	<b>EUR</b>	<b>EUR</b>	<b>EUR</b>	<b>EUR</b>
<b>Eigenkapital</b>				
Stammkapital	10.000	10.000	10.000	10.000
Zweckgebundene Rücklagen	4.116.424	4.116.424	4.116.424	4.116.424
Gewinn-/Verlustvortrag	-	-	-7.094	-
Jahresüberschuss/-fehlbetrag	647.046	672.900	673.988	-7.094
	<b>4.773.470</b>	<b>4.799.325</b>	<b>4.793.319</b>	<b>4.119.330</b>
<b>Ausgleichsposten aktivierte eigene Anteile</b>	<b>25.000</b>	<b>25.000</b>	<b>25.000</b>	<b>25.000</b>
<b>Verbindlichkeiten und Rückstellungen</b>				
Steuerrückstellungen	124.043	140.466	67.825	-
Sonstige Rückstellungen	61.400	248.100	36.100	4.500
Verbindlichkeiten ggü. Kreditinstituten	1.101.301	9.985	-	-
Verbindlichkeiten ggü. Komplementärin	14.219	-	37.094	2.410
Verbindlichkeiten ggü. Kommanditisten	10.077	179.330	225.170	687.788
Sonstige Verbindlichkeiten	876.554	1.508.692	463.796	100.000
	<b>2.187.594</b>	<b>2.086.573</b>	<b>829.985</b>	<b>794.698</b>
	<b>6.986.064</b>	<b>6.910.898</b>	<b>5.648.304</b>	<b>4.939.028</b>

### 3.2.3.4 Isar Loisach Stromnetz Verwaltungs GmbH

Firma:	Isar Loisach Stromnetz Verwaltungs GmbH
Sitz und Handelsregister:	Der Sitz der Gesellschaft ist Wolfratshausen. Sie ist beim Registergericht München unter HRB 255466 eingetragen.
Rechtsform:	Die Gesellschaft ist eine juristische Person des Privatrechts in der Rechtsform einer Gesellschaft mit beschränkter Haftung.
Gegenstand:	Persönlich haftende Gesellschafterin (Komplementärin) der Isar Loisach Stromnetz GmbH & Co. KG; für Geschäfte zwischen der Gesellschaft und der KG sind die Geschäftsführer umfassend von den Beschränkungen des § 181 BGB befreit. Die Gesellschaft ist zu 100% im Besitz der Isar Loisach Stromnetz GmbH & Co. KG.
Zusammensetzung der Organe:	Verfügt über kein eigenes Personal; Die Geschäftsführung besteht aus zwei Vertretern der Isar Loisach Infrastruktur GmbH & Co. KG und einem Vertreter der Bayernwerk Netz GmbH. Diese sind Herr Jan Dühning (Vorstand Stadtwerke Geretsried), Herr Thomas Fritz (Vorstand Stadtwerke Wolfratshausen) und Herr Alexander Usselman (Bayernwerk Netz GmbH). Für die Stellung des Geschäftsführers wird jährlich eine Vergütung in Höhe von 10.000 EUR pro Geschäftsführer zzgl. der geltenden Umsatzsteuer gemäß § 2 des Vertrags über die Verrechnung von Personaldienstleistung verrechnet.

Im Berichtszeitraum 2020-2023 hat sich die Ertragslage wie folgt entwickelt:

	2023	2022	2021	2020
	EUR	EUR	EUR	EUR
Sonstige betriebliche Erträge	34.207	33.596	33.672	2.077
Sonstige betriebliche Aufwendungen	-32.957	-32.346	-32.422	-2.077
<b>Betriebsergebnis</b>	<b>1.250</b>	<b>1.250</b>	<b>1.250</b>	-
Ertragssteuern	-197	-198	-198	-
<b>Jahresüberschuss/-fehlbetrag</b>	<b>1.053</b>	<b>1.052</b>	<b>1.052</b>	-

### 3.2.3.4 Isar Loisach Stromnetz Verwaltungs GmbH

Die Vermögenslage stellt sich auf der Aktivseite wie folgt dar:

	31.12.23	31.12.22	31.12.21	31.12.20
<b>Aktiva</b>	<b>EUR</b>	<b>EUR</b>	<b>EUR</b>	<b>EUR</b>
Forderungen ggü. verb. Unternehmen	14.219	-	37.094	2.410
Sonstige Vermögensgegenstände	3.568	7.039	-	123
Flüssige Mittel	25.665	29.089	8.641	23.799
	<b>43.453</b>	<b>36.128</b>	<b>45.735</b>	<b>26.332</b>

Hier die Darstellung der Übersicht der Passiva:

	31.12.23	31.12.22	31.12.21	31.12.20
<b>Passiva</b>	<b>EUR</b>	<b>EUR</b>	<b>EUR</b>	<b>EUR</b>
Stammkapital	25.000	25.000	25.000	25.000
Gewinn-/Verlustvortrag	2.104	1.052	-	-
Jahresüberschuss/-fehlbetrag	1.053	1.052	1.052	-
	<b>28.157</b>	<b>27.104</b>	<b>26.052</b>	<b>25.000</b>
<b>Verbindlichkeiten und Rückstellungen</b>				
Steuerrückstellungen	396	396	198	1.000
Sonstige Rückstellungen	3.000	1.900	1.650	-
Verbindlichkeiten ggü. verb. Unternehmen	-	6.728	-	-
Sonstige Verbindlichkeiten	11.900	-	17.835	332
	<b>15.296</b>	<b>9.024</b>	<b>19.683</b>	<b>1.332</b>
	<b>43.453</b>	<b>36.128</b>	<b>45.735</b>	<b>26.332</b>

### 3.2.3.5 Isar Loisach Gasnetz GmbH & Co. KG

Firma:	Isar Loisach Gasnetz GmbH & Co. KG
Sitz und Handelsregister:	Der Sitz der Gesellschaft ist Geretsried. Sie ist beim Registergericht München unter HRA 113285 eingetragen.
Rechtsform:	<p>Die Gesellschaft ist eine Kommanditgesellschaft, die mit einer GmbH kombiniert wird. Es handelt sich somit um eine Personengesellschaft. Die Isar Loisach Gasnetz Verwaltungs GmbH, Wolfratshausen, ist als Komplementärin die persönlich voll haftende Gesellschafterin. Durch sie wurde keine Einlage geleistet. Ihr gezeichnetes Kapital beträgt € 25.000,00.</p> <p>Die Gesellschaft hält ihrerseits 100% der Anteile am Stammkapital der Komplementärin.</p> <p>Das Kommanditkapital beträgt € 10.000,00 und ist vollständig eingezahlt.</p> <p>Die Kommanditisten am Bilanzstichtag sind mit einem Kapitalanteil von 51% (€ 5.100,00) die Isar Loisach Infrastruktur GmbH &amp; Co. KG und mit 49% (€ 4.900,00) die Energienetze Bayern GmbH &amp; Co. KG, München.</p>
Gegenstand:	<p>Der Unternehmensgegenstand ist das Haben und Halten, der Betrieb, die Instandhaltung und der Ausbau von Gasverteilnetzen in den Städten Geretsried und Wolfratshausen sowie damit verbundene Aktivitäten der Energieerzeugung und -versorgung.</p> <p>Das gehaltene Gasnetz der Städte Geretsried und Wolfratshausen wird verpachtet und operativ vom Pächter, der Energienetze Bayern GmbH &amp; Co. KG, betrieben.</p> <p>In der Gesellschaft werden vor allem Pächterträge generiert, welche eine hohe Sicherheit als Einnahme darstellen. Daneben wird eine vom Pächter des Gasnetzes, der Energienetze Bayern GmbH &amp; Co. KG, eine im Verhältnis zur verkauften Gasmenge und der Einwohnerzahl stehende Konzessionsabgabe vereinnahmt, welche wiederum von der Gesellschaft selbst als Konzessionsnehmer an die Städte Geretsried und Wolfratshausen als Konzessionsgeber abzuführen ist.</p>
Zusammensetzung der Organe:	Die Gesellschaft verfügt über kein eigenes Personal. Die Geschäftsführung wird von der Isar Loisach Gasnetz Verwaltungs GmbH wahrgenommen, deren Geschäftsführung sich wiederum aus drei Personen zusammensetzt (Herrn Jan Dühning - Vorstand Stadtwerke Geretsried, Herrn Thomas Fritz - Vorstand Stadtwerke Wolfratshausen und ein Vertreter der Energienetze Bayern GmbH & Co. KG).

### 3.2.3.5 Isar Loisach Gasnetz GmbH & Co. KG

Im Berichtszeitraum 2020-2023 hat sich die Ertragslage wie folgt entwickelt:

	2023	2022	2021	2020
	EUR	EUR	EUR	EUR
Umsatzerlöse	700.760	758.083	661.394	-
Sonstige betriebliche Erträge	-	400	153.504	-
Abschreibungen	-196.509	-195.993	-191.991	-
Sonstige betriebliche Aufwendungen	-168.617	-171.871	-214.364	-4.950
<b>Betriebsergebnis</b>	<b>335.634</b>	<b>390.619</b>	<b>408.544</b>	<b>-4.950</b>
Ertragssteuern	-7.452	-13.700	-492.308	-
<b>Jahresüberschuss/-fehlbetrag</b>	<b>328.182</b>	<b>376.919</b>	<b>-83.764</b>	<b>-4.950</b>

Die Vermögenslage stellt sich auf der Aktivseite wie folgt dar:

	31.12.23	31.12.22	31.12.21	31.12.20
Aktiva	EUR	EUR	EUR	EUR
<b>Anlagevermögen</b>				
Maschinen und maschinelle Anlagen	3.357.856	3.433.969	3.446.195	-
Beteiligungen	25.000	25.000	25.000	25.000
	<b>3.382.856</b>	<b>3.458.969</b>	<b>3.471.195</b>	<b>25.000</b>
<b>Umlaufvermögen</b>				
Forderungen aus Lieferung und Leistung	44.840	499.107	457.473	5.000
Sonstige Vermögensgegenstände	-	5.524	6.729	456
Flüssige Mittel	103.141	219.052	296.941	-
Nicht durch Vermögenseinlagen gedeckte Verlustanteile der Kommanditisten	-	-	-	24.950
	<b>3.530.838</b>	<b>4.182.652</b>	<b>4.232.339</b>	<b>55.406</b>

### 3.2.3.5 Isar Loisach Gasnetz GmbH & Co. KG

Hier die Darstellung der Übersicht der Passiva:

	31.12.23	31.12.22	31.12.21	31.12.20
Passiva	EUR	EUR	EUR	EUR
<b>Eigenkapital</b>				
Kapitalanteile der Kommanditisten	10.000	10.000	10.000	5.000
Rücklagen	1.798.873	1.743.873	2.218.586	-
Bilanzgewinn/-verlust	328.182	376.919	-113.714	-29.950
Davon nicht gedeckt durch Vermögenseinlage	-	-	-	24.950
	<b>2.137.055</b>	<b>2.130.792</b>	<b>2.114.872</b>	-
<b>Ausgleichsposten aktivierte eigene Anteile</b>	<b>25.000</b>	<b>25.000</b>	<b>25.000</b>	<b>25.000</b>
<b>Baukostenzuschüsse</b>	<b>1.275.704</b>	<b>1.402.033</b>	<b>1.534.049</b>	-
<b>Verbindlichkeiten und Rückstellungen</b>				
Steuerrückstellungen	21.160	506.008	492.308	-
Sonstige Rückstellungen	10.700	8.100	7.500	1.900
Verbindlichkeiten aus Lieferung und Leistung	27.163	53.984	45.346	872
Verbindlichkeiten ggü. Komplementärin	15.790	16.599	13.262	2.634
Verbindlichkeiten ggü. Kommanditisten	-	32.699	-	25.000
Sonstige Verbindlichkeiten	18.265	7.437	2	-
	<b>93.078</b>	<b>624.827</b>	<b>558.418</b>	<b>30.406</b>
	<b>3.530.838</b>	<b>4.182.652</b>	<b>4.232.339</b>	<b>55.406</b>

### 3.2.3.6 Isar Loisach Gasnetz Verwaltungs GmbH

Firma:	Isar Loisach Gasnetz Verwaltungs GmbH
Sitz und Handelsregister:	Der Sitz der Gesellschaft ist Wolfratshausen. Sie ist beim Registergericht München unter HRB 261416 eingetragen.
Rechtsform:	Die Gesellschaft ist eine juristische Person des Privatrechts in der Rechtsform einer Gesellschaft mit beschränkter Haftung.
Gegenstand:	Persönlich haftende Gesellschafterin (Komplementärin) der Isar Loisach Gasnetz GmbH & Co. KG; für Geschäfte zwischen der Gesellschaft und der KG sind die Geschäftsführer umfassend von den Beschränkungen des § 181 BGB befreit. Die Gesellschaft ist zu 100% im Besitz der Isar Loisach Gasnetz GmbH & Co. KG.
Zusammensetzung der Organe:	Verfügt über kein eigenes Personal; Die Geschäftsführung besteht aus zwei Vertretern der Isar Loisach Infrastruktur GmbH & Co. KG und einem Vertreter der Energienetze Bayern GmbH & Co. KG. Diese sind Herr Jan Dührung (Vorstand Stadtwerke Geretsried), Herr Thomas Fritz (Vorstand Stadtwerke Wolfratshausen) und Herr Stephan Baar (Energienetze Bayern GmbH & Co. KG). Für die Geschäftsführer wird im Geschäftsjahr 2023 gemäß § 2 des Dienstleistungsvertrags eine Vergütung in Höhe von monatlich 300 EUR je Geschäftsführer verrechnet.

Im Berichtszeitraum 2020-2023 hat sich die Ertragslage wie folgt entwickelt:

	2023	2022	2021	2020
	EUR	EUR	EUR	EUR
Sonstige betriebliche Erträge	14.519	13.949	13.644	2.271
Sonstige betriebliche Aufwendungen	-13.269	-12.699	-12.394	-2.271
<b>Betriebsergebnis</b>	<b>1.250</b>	<b>1.250</b>	<b>1.250</b>	-
Ertragssteuern	-197	-198	-198	-
<b>Jahresüberschuss</b>	<b>1.053</b>	<b>1.052</b>	<b>1.052</b>	-

### 3.2.3.6 Isar Loisach Gasnetz Verwaltungs GmbH

Die Vermögenslage stellt sich auf der Aktivseite wie folgt dar:

	31.12.23	31.12.22	31.12.21	31.12.20
<b>Aktiva</b>	<b>EUR</b>	<b>EUR</b>	<b>EUR</b>	<b>EUR</b>
Forderungen ggü. verb. Unternehmen	15.790	15.111	13.262	27.634
Sonstige Vermögensgegenstände	315	1.182	-	171
Flüssige Mittel	15.248	13.107	19.780	-
	<b>31.353</b>	<b>29.400</b>	<b>33.042</b>	<b>27.805</b>

Hier die Darstellung der Übersicht der Passiva:

	31.12.23	31.12.22	31.12.21	31.12.20
<b>Passiva</b>	<b>EUR</b>	<b>EUR</b>	<b>EUR</b>	<b>EUR</b>
<b>Eigenkapital</b>				
Stammkapital	25.000	25.000	25.000	25.000
Gewinnvortrag	2.104	1.052	-	-
Jahresüberschuss	1.053	1.052	1.052	-
	<b>28.158</b>	<b>27.104</b>	<b>26.052</b>	<b>25.000</b>
<b>Verbindlichkeiten und Rückstellungen</b>				
Steuerrückstellungen	395	396	198	-
Sonstige Rückstellungen	2.800	1.900	1.650	1.000
Verbindlichkeiten aus Lieferung und Leistung	-	-	4.284	1.442
Sonstige Verbindlichkeiten	-	-	858	363
	<b>3.195</b>	<b>2.296</b>	<b>6.990</b>	<b>2.805</b>
	<b>31.353</b>	<b>29.400</b>	<b>33.042</b>	<b>27.805</b>

### 3.2.4 Isar Loisach Naturwärme GmbH

Firma:	Isar Loisach Naturwärme GmbH
Sitz und Handelsregister:	Der Sitz der Gesellschaft ist Geretsried. Sie ist beim Registergericht München unter HRB 284830 eingetragen.
Rechtsform:	Die Gesellschaft ist eine juristische Person des Privatrechts in der Rechtsform einer Gesellschaft mit beschränkter Haftung.
Gegenstand:	Die Isar Loisach Naturwärme GmbH wurde gegründet, um als eigenständig handelnde Gesellschaft den Geschäftsbetrieb der Wärmeversorgung durch Geothermie zu begründen.
Zusammensetzung der Organe:	Die Gesellschaft ist eine 100% Tochter der Stadtwerke Geretsried KU. Die Organe der Gesellschaft sind die Geschäftsführung, der fakultative Aufsichtsrat und die Gesellschafterversammlung. Die Gesellschaft verfügt über kein eigenes Personal, alleiniger Geschäftsführer ist Jan Dühring (Vorstand der Stadtwerke Geretsried KU).
Bezüge des Vorstands:	Eine gesonderte Vergütung für diese Tätigkeit ist zurzeit nicht vorgesehen.
Gezeichnetes Kapital:	Das gezeichnete Kapital der Gesellschaft beträgt 25.000 EUR und ist vollständig eingezahlt.
Rechnungslegung:	Die juristische Person des Privatrechts in der Rechtsform einer Gesellschaft mit beschränkter Haftung stellt den Jahresabschluss und den Lagebericht nach den Rechnungslegungsvorschriften für Kapitalgesellschaften des Handelsgesetzbuches als auch ergänzend nach einzelnen Vorschriften des GmbH - Gesetzes auf.
Prüfung:	Die Isar Loisach Naturwärme GmbH hat für den Jahresabschluss 2023 und den Lagebericht für das Rumpfgeschäftsjahr vom 22. Mai bis 31. Dezember 2023 einen uneingeschränkten Bestätigungsvermerk der SWMP PartGmbH Wirtschaftsprüfungsgesellschaft Mertl - Hundseder – Guggemos – Schwarzmann - Schwab, Augsburg am 18. März 2024 erhalten.

Die Geschäftstätigkeit hat noch keine Erträge generiert, es gab lediglich der Gründung geschuldete sonstige betriebliche Aufwendungen (Prüfungskosten, Steuerberatungsleistungen, Gebühren), somit sind noch keine wirtschaftlichen Kennzahlen verfügbar. Die Gesellschaft wurde am 22.05.2023 gegründet und bildete bis zum 31.12.2023 ein Rumpfgeschäftsjahr.

Stadt Geretsried  
Karl-Lederer-Platz 1  
82538 Geretsried  
Telefon: 08171 / 62 98 - 0  
Telefax: 08171 / 62 98 - 501  
E-Mail: [stadtverwaltung@geretsried.de](mailto:stadtverwaltung@geretsried.de)  
[www.geretsried.de](http://www.geretsried.de)